

La grande  
librairie de Noël  
du **PCF66**  
p. 10



# Immigration : Une loi discriminatoire

2 € - N°3950 - Du 11 au 17 novembre 2022



• **Méga-bassines**  
Une fausse solution p.13

• **Inflation**  
Ça dépasse les bornes ! p.14

# l'Édito

## De rances opposants en carton-pâte

Fallait-il passer autant de temps à jouer les docteurs en orthographe pour savoir si l'abominable saillie d'un député du RN – « *qu'il retourne en Afrique* » ou « *qu'ils retournent en Afrique* » – s'adressait au député de la France Insoumise qu'il venait d'interrompre ou visait ces centaines de naufragés de la guerre et de la misère en perdition dans la Méditerranée ?

Il était parfaitement inutile d'ergoter tant les profils sur les réseaux sociaux de ce député du RN débordent d'un racisme nau-séabond. Ces propos, au singulier ou au pluriel, mal camouflés derrière les habits bruns légèrement repeints, ne sont que le révélateur de la nature profonde du Rassemblement national qui s'est empressé de défendre son élu raciste.

Et s'il en fallait une autre preuve, rappelons le choix de son vice-président, maire de Perpignan, de donner à une place de sa ville le nom d'un chef d'une association terroriste responsable de l'assassinat de 70 personnes dans l'Hexagone.

Qu'on ne vienne donc pas nous faire croire que le Rassemblement national a rompu avec son vieux fonds de commerce xénophobe, qu'il est devenu un parti comme les autres, qu'il pourrait devenir fréquentable !

Certes, pour certains, pour les nantis, les puissants, il est bien utile. Utile de faire croire qu'il est un opposant à la politique gouvernementale pour dévoyer ainsi le profond mécontentement qui traverse le pays. Mais une opposition de carton-pâte lorsqu'on fait le bilan des premiers mois de la législature. Les députés d'extrême droite ont voté pour la plupart des articles de la réforme du chômage, la baisse des impôts de production, exclure l'achat de mangas du pass culture ; ils ont voté contre l'augmentation du SMIC, l'indexation des salaires sur l'inflation, le blocage des prix des produits de première nécessité, le gel des loyers, le rétablissement de l'ISF, la taxe sur les superprofits, le recrutement de sapeurs-pompiers, etc.

Et, par exemple, à l'occasion du prochain scrutin qui aura lieu dans le canton de Perpignan-V, il n'y a pas à tergiverser : l'unique moyen d'exprimer réellement son mécontentement face à la politique désastreuse du gouvernement sera de voter, de faire voter pour le binôme de gauche rassemblant Mathias Blanc et Françoise Chatard.



René Granmont

## Annonces

### Loisirs et solidarités des retraités

- Samedi 12 novembre à 14h30 (ouverture des portes à 13h45), salle des fêtes à Elne.

- Rifle en 21 parties (16 quines, 4 cartons pleins, 1 consolantes). Nombreux lots, tombola.

### Fraliberthé 66. Vente de thés et d'infusions

Vendredi 18 novembre de 17h à 18h30 - Maison des communistes à Perpignan.

### Ciné-débat. Projection de « La part des autres » dans le cadre du festival Alimenterre

Vendredi 18 novembre à 18h30 – Cinéma Le Jaurès à Argelès-sur-Mer.

### Assemblée générale du réseau éducation sans frontières (RESF)

Samedi 19 novembre à 15h au siège du TC, 44, avenue de Prades à Perpignan.

## Vendredi 18 novembre à 18h30

Clap-Ciné

Avenue Guy Dru - Canet-en-Roussillon

### Film-conférence

Le souffle de Martha  
Un documentaire réalisé par François Perlier en 2020

Par Pierre Outterryck

Historien du mouvement ouvrier



Figure du communisme en France, Martha Desrumaux était une ouvrière et une femme, deux raisons d'être oubliée par l'Histoire. En réalisant le documentaire *Le souffle de Martha*, François Perlier a voulu réparer un peu cette injustice et faire connaître la vie de cette pionnière dans les combats pour les droits sociaux. Martha Desrumaux (1897-1982), est une figure emblématique du mouvement ouvrier et de la résistance intérieure française, où elle fut l'une des femmes résistantes les plus remarquées. « *Petite bonne* » puis ouvrière à neuf ans, analphabète, elle deviendra à force de révolte et d'engagement une des premières femmes élues du peuple français. Ouvrière, militante de la CGT et cadre du PCF. Elle s'investit dans les luttes sociales afin d'améliorer les conditions de travail et

de rémunération des ouvriers. Personnage emblématique du Front populaire, instigatrice de la lutte des mineurs contre les nazis, déportée dès 1942 et organisatrice de la Résistance au sein du camp de Ravensbrück, première femme députée de l'Histoire de France, elle est également connue pour son engagement dans la défense des droits des femmes, leur reconnaissance et leur émancipation dans la société. Professeur agrégé d'histoire et de géographie, Pierre Outterryck est passionné par l'histoire du mouvement ouvrier, en particulier celle des militantes et militants du nord de la France. Créateur de Geai Bleu Editions, entre publications et conférences, il met en valeur ces femmes et ces hommes ordinaires dont le destin fut extraordinaire.

## Le Travailleur Catalan

44 av. de Prades - 66000 Perpignan  
Tél. 04 68 67 00 88 -  
mail : letravailleurcatalan@letc.fr  
Site : www.letc.fr  
Commission Paritaire N° 0424 C 84 621 /  
N° ISSN 1279-2039

Gérante /  
Directrice de publication Eulalie Arabia  
Administrateur  
Remi Cathala  
Maquette Corinne Coquet  
Une : © Corinne Coquet  
Illustrations : © Delgé

Impression  
Imprimerie Salvador  
33 bd.d'Archimède - 66200 Elne (France)  
Webmaster  
Corinne Coquet /  
Dominique Gerbault  
Publicité  
Richard Siméon



Habilité à la parution  
de vos annonces  
légalés.  
Contactez-nous par  
mail : [legales@letc.fr](mailto:legales@letc.fr)

# Carnet de campagne

ÉLECTIONS  
DÉPARTEMENTALES

## Une élection importante

Face aux politiques gouvernementales de régression sociale, face aux conséquences dramatiques de l'inflation et du prix de l'énergie sur le pouvoir d'achat, face au réchauffement climatique, il faut conserver des élus qui continueront d'être des relais et des points d'appui au sein de la majorité départementale pour développer des actions solidaires, écologistes et citoyennes..

En ces temps difficiles, le lien social, la solidarité et l'action collective et collaborative doivent être encouragés. Cela implique la lutte contre toutes les formes de stigmatisation ou de discrimination. Cette élection a un autre enjeu majeur : empêcher le RN et ses idées dangereuses d'entrer au conseil départemental. Un comité de soutien est d'ores et déjà constitué.

Pour rejoindre le comité de soutien : <https://www.mondepartementencommun.fr/>

Engagez-vous !

Rejoignez notre  
comité de soutien



[mondepartementencommun.fr](https://www.mondepartementencommun.fr/)



Une équipe dynamique autour des candidats.

## Mobiliser et convaincre

**Rencontres avec les habitants, porte à porte, la campagne des candidats Françoise Chatard et Mathias Blanc, de la majorité départementale, s'intensifie.**

Les équipes de campagne, chaque jour, vont au contact des gens. À Perpignan d'abord, immense espace, quartiers multiformes et multiculturels, les porte à porte et les distributions de tracts se succèdent, quotidiennement. Une grande diversité sociale caractérise cette partie perpignanaise du canton. Cités populaires très pauvres, villas anciennes assez cossues, villas plus récentes : « Certains découvrent tout simplement que des élections vont avoir lieu, suite à l'invalidation » précisent les militants. Il y a aussi « ceux qui ne voient pas, dans les compétences du conseil départemental, de quoi améliorer un peu la vie, de quoi résister aux effets de la crise. Quand l'interlocuteur accepte de passer quelques minutes, les discussions étonnent et bousculent des postures et le désintérêt apparent » poursuit un autre camarade qui ajoute aussitôt « il y a encore beaucoup de travail à faire, patiemment, un par un, mais nous arrivons à convaincre parfois, ou au moins à sensibiliser ». L'action du Département semble peu connue, ou pas du tout, la candidature de Chambon (droite-LREM) est méconnue, mais il n'en est pas de même de celle d'Aliot qui entretient la

confusion mairie-département, avec les réseaux installés.

### Le paradoxe Aliot-RN et l'enjeu sont bien compris

À Canohès, devant l'école, on connaît mieux Chambon. Il est le maire de la ville. Son tract est « un tissu de contre-vérités, quand il évoque l'ostracisme dont serait victime le village » précise Françoise Chatard, présente avec Mathias Blanc, l'autre candidat de gauche sortant. Ça discute devant l'école, le tract est distribué, non sans résultat positif. La candidature Aliot est commentée et facilitée, au fond la mobilisation sur fond de valeurs solidaires, environnementales et de solidarité : « Certaines personnes, qui n'étaient pas encore au courant, iront voter pour battre les valeurs d'extrême droite, pour renverser la tendance perçue aux précédentes élections législatives ». Une autre camarade ajoute : « Cela ferait grand bruit, au plan national, si nous pouvions battre sans contestation le candidat RN. Cet argument fait son chemin ». À ce jour, l'équipe de campagne enregistre à peu près deux cent rencontres avec les habitants.

Michel Marc



Josie Boucher, militante associative, syndicale et politique, bien connue pour ses engagements antiracistes et anticolonialistes, est mise en examen suite à une plainte déposée par le maire RN de Perpignan, Louis Aliot, pour des propos qu'elle aurait tenus lors d'un rassemblement en soutien aux réfugiés ukrainiens. Une pétition de soutien est mise en ligne. Pour contacter/rejoindre le comité de soutien : [comitesoutienjosie@gmail.com](mailto:comitesoutienjosie@gmail.com)

**Immigration**

# Les gentils et les méchants

**Le ministre de l'Intérieur, Darmanin, flanqué du ministre du Travail, Dussopt, propose une énième réforme de l'accueil des réfugiés, qui sera discutée en novembre et votée au premier semestre.**

Une nouvelle réforme du code des étrangers - la 19<sup>ème</sup> depuis 1996 et la dernière datant de 2019- dénote une certaine fébrilité du pouvoir, tiraillé entre la tradition de la France « terre d'accueil » et le vote populiste de peur et d'exclusion de l'étranger de plus en plus prégnant. Visiblement la réforme envisagée opte pour la deuxième voie.

Même si certaines propositions semblent améliorer le sort des réfugiés (possibilité de travailler dès l'arrivée en France pour les étrangers originaires de pays en conflit par exemple), d'autres sont sujettes à caution. La création d'un titre de séjour « mé-

tiers en tension » est l'exemple type de la fausse bonne idée. Elle n'est d'ailleurs pas nouvelle. En 2003, Sarkozy met en place l'immigration choisie, suivie en 2006 par une carte « compétence et talents » que Valls consolidera en 2016 par la création d'un « passeport talents ». À l'inverse, la mesure proposée là cantonne les étrangers à des métiers qui, de l'aveu même de Darmanin, ne sont « pas volés aux Français » (bâtiment, restauration) puisque dans des secteurs qui peinent à recruter. Elle échappe donc aux critiques du RN. Si le recrutement de travailleurs étrangers correspond à une demande récurrente des employeurs, elle ne concer-

nera que très peu d'entre eux. Par ailleurs, si l'employé perd son travail, il perdra en même temps son permis de séjour.

## Autres mesures

Dans un entretien réalisé par Le Monde, Darmanin, marchant dans les pas de Macron, assimile immigration et délinquance. Un seul chiffre : sur 5 millions d'étrangers, seuls 3 200 d'entre eux ont été déclarés délinquants en deux ans. Il insiste cependant sur son objectif premier : expulser les délinquants. Dans le même entretien, il affirme vouloir être « méchant avec les méchants et gentil avec les gentils ». Mais la majorité des mesures concerne

tous les demandeurs d'asile : possibilité de prononcer une OQTF dès le refus de la demande d'asile de l'instance administrative (OFPRA) sans attendre l'avis de la cour de justice du droit d'asile (CNDA) ; généralisation du juge unique et jugement collégial exceptionnel ; généralisation des audiences en vidéo dans les centres de rétention ; inscription au fichier des personnes recherchées des étrangers sous OQTF, etc.

Bref, gentil ou méchant, il n'est pas bon de demander l'asile à la France.

Anne-Marie Delcamp

## Toujours les OQTF !



**Le texte de loi, prévu au premier semestre 2023, introduit une série de mesures pour rendre les obligations de quitter le territoire français (OQTF) plus efficaces.**

Il manquait assurément au gouvernement Macron sa loi « immigration » pour que son quinquennat n'ait pas à rougir de laxisme. Le ministre de l'Intérieur vient de nous en livrer la primeur à l'occasion de la récente crise d'hystérie autour des OQTF (obligations de quitter le territoire français), et la déclaration bien peu ministérielle de « rendre la vie impossible » aux étrangers concernés restitue sa véritable dimension à cette énième manipulation des textes.

En effet, les OQTF notifiées à tour de bras par les préfetures rendent déjà la vie impossible à ceux qui en sont les destinataires et qui pour leur grande majorité restent sur le territoire national privés de tous droits. Seule une minorité d'entre eux sera effectivement renvoyée dans son pays. Les chiffres sont éloquents et montrent une diminution constante du taux de mise à exécution effective passant de 13,5% en 2017 à 5,6% au premier semestre 2021.

### L'échec du gouvernement

La véritable raison de l'échec du gouvernement à mettre à exécution les mesures coercitives qu'il édicte trouve son origine bien davantage dans le prononcé irraisonné des OQTF par des préfetures où le discernement a souvent laissé la place à un réflexe pavlovien (un étranger est un destinataire d'OQTF en puissance). En voulant se montrer ferme, on dévoile sa faiblesse : 120 000 OQTF prononcées en 2021 pour 11 630 mises à exécution effectives ! Ce sont près de 110 000



clandestins supplémentaires que l'on a fabriqués cette année 2021, s'ajoutant à un nombre à peu près identique chacune des années précédentes. On atteint des chiffres qui donnent le vertige et dont la somme va elle-même alimenter le sentiment d'insécurité dans la population..

L'annonce du ministre de l'Intérieur de créer des titres de séjour « emplois en tension » pour une petite partie de ces étrangers est-elle révélatrice d'une amorce de réflexion sur le sujet? Il est trop tôt pour savoir ce qu'il adviendra de cette proposition à laquelle il faut rester attentif.

Jacques Ollion

# Droit de vote La démocratie en panne



**Le collectif "j'y suis, j'y vote" appelle les parlementaires à étendre le droit de vote et d'éligibilité à tous les résidents étrangers aux élections locales.**

Cela fait trente ans qu'en France, on parle du droit de vote des étrangers aux élections municipales. Rappelons que cette proposition figurait déjà parmi les 110 propositions du programme commun de la gauche en 1981 mais elle n'avait pas été suivie d'effet.

Certes quelques avancées ont eu lieu avec la modification de la Constitution française suite à la signature du traité de Maastricht en 1992. Cette modification avait permis d'étendre la citoyenneté locale et au Parlement européen aux seuls citoyens de l'Union européenne, leur permettant ainsi à être électeurs et éligibles à l'échelon de la commune (sans être maire ni pouvoir voter dans le collège relatif à la désignation des sénateurs). Cette notion de « *citoyenneté européenne* » fait donc la différence entre l'étranger qui possède la nationalité d'un État membre de l'Union européenne et l'étranger qui vit en Europe mais qui a la nationalité d'un État qui n'en fait pas partie. Et pourtant ces deux types d'étrangers ont en commun qu'ils résident et participent à la vie économique de la commune mais aussi de l'Europe.

Aussi le collectif « *j'y suis, j'y vote* » qui regroupe de nombreuses associations dont le MRAP, la LDH, ATTAC, des syndicats et partis politiques de gauche, considère que « *tous les résidents, quelle que soit leur nationalité, participent à la vie locale et au dynamisme des territoires. Ces hommes et ces femmes devraient avoir le droit de s'exprimer quant à la gestion de la commune où ils vivent, où ils paient des impôts, dans un pays dont ils contribuent à la richesse. Ils devraient pouvoir participer aux élections locales* ». Il souligne aussi qu'« *étendre le droit de vote à tous les étrangers est une mesure concrète qui permet de réduire la réalité des discriminations qui gangrènent notre société* ». Une pétition a été mise en ligne à l'adresse des parlementaires.

Michèle Devaux

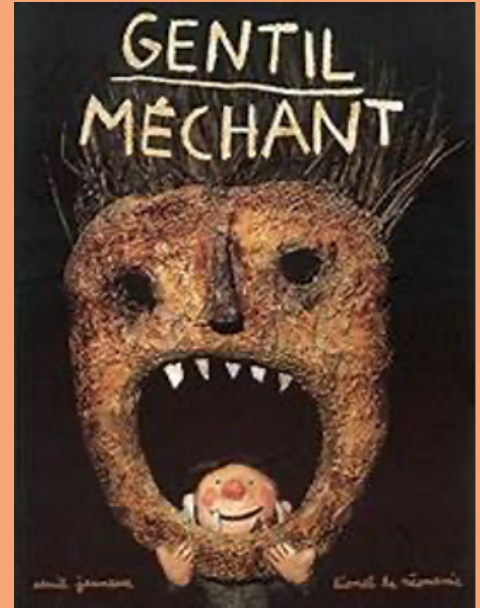
Pour signer la pétition en ligne:

<https://jsjv.fr/Pour-le-droit-de-vote-a-toutes-les-residentes-et-a-tous-les-residents-aux.html?signer=oui>

## Racisme et immigration : Darmanin inflexible sur les principes



## Darmanin préfère les gentils ...



Michel Fugain, en 1973, chantait l'anarchisme avec son Big Bazar et fustigeait sur un mode apparemment léger « *Les gentils et les méchants* » :

« *C'est comme un Guignol spectacle permanent  
Tout le monde en rigole et tout le monde y croit  
Mais pourtant...* »

Mais pourtant, lorsque le ministre de l'Intérieur affirme : « *On sera gentils avec les gentils, et méchants avec les méchants* », à l'appui de son projet de loi sur l'immigration, on est dans une tout autre tonalité. Il s'agit de cogner fort sur les personnes en situation irrégulière, de les stigmatiser, en utilisant un vocabulaire qui relève plus de la cour de récréation que du ministère de l'Intérieur. Tout le monde retiendra la formule, c'est simple, direct et populiste à souhait. Ainsi, Darmanin ouvre la boîte de Pandore, laissant se répandre toujours plus, le rejet de l'Autre et l'inhumanité. Quand le lendemain, dans l'hémicycle, des propos racistes sont proférés sur les bancs du RN à l'encontre d'un député de LFI subissant l'invective et l'insulte, tout le monde s'insurge, là, on ne « *rigole* » plus ! La sanction tombe. Le Guignol de service peut être satisfait, la mayonnaise raciste et xénophobe a bien pris. « *C'est pas moi c'est l'autre ! Les méchants du RN !* » Alors, les médias font leurs choux gras avec l'incident, et le RN ramasse la mise... Le jour même, la maire écologiste de Strasbourg, inaugurant un « *nouveau lieu d'accueil et de répit* » pour les migrants affirme : « *Nous ne trierons pas entre les méchants et les gentils* ». Retour à l'envoyeur...

Evelyne Bordet

suivez-nous sur



## Environnement

## Faites des possibles !



La fête des possibles organisée par Alternatiba66 dans le cadre du mercat de la terra.

### Accueillie par la ville d'Elne à l'espace Salitar, une fête revigorante ce dimanche 6 novembre.

La Fête des Possibles 2022 s'était donné pour objectif de rendre visibles toutes les initiatives citoyennes qui construisent une société plus durable, humaine et solidaire, et d'inviter toutes et tous à découvrir ces initiatives puis à agir.

Ainsi, créatrices et créateurs de possibles, qu'il s'agisse d'individus, associations, collectivités ou entreprises, peuvent organiser des rendez-vous pour la Fête des Possibles. Les événements prennent des formats très variés : un atelier dans un jardin partagé, une visite de ferme avec une AMAP près de chez soi ou une balade à vélo. Leur point commun : valoriser les initiatives citoyennes pour un monde plus juste et durable, et permettre à toutes et tous d'agir près de chez eux. Plusieurs centaines de rendez-vous étaient organisés partout en France, en Belgique et en Suisse cette année.

À Elne, un public familial nombreux avait répondu à l'invitation d'Alternatiba66 pour une « fête des possibles » organisée dans le cadre du *mercat de la terra* qui se tient chaque premier dimanche du mois à l'espace Salitar.

#### Des rencontres...

Une cinquantaine de stands sous un soleil éclatant, pour aller à la rencontre des associations locales qui militent pour, disons-le, changer le monde ! Alors que ce même jour, s'ouvrait la 27<sup>e</sup> conférence des Parties sur le changement climatique (COP27) en Egypte, à Sharm-el-Sheikh. Le télescopage est porteur de sens car chaque échange autour des stands

évoque la question essentielle de la proximité et de l'investissement du terrain d'action. Il s'agit, pour nombre de militants rencontrés, de réduire l'écart entre « parler » et « agir » ... L'exigence de relier les deux bouts de la chaîne relève plus que jamais de l'urgence !

L'accueil est simple et chaleureux, l'invitation à agir souligne la prise de conscience citoyenne sur la nécessité de l'engagement. Un foisonnement d'initiatives autour de l'alimentation, de l'eau, du bien-être animal, des énergies renouvelables, donne à voir la dimension de l'engagement citoyen dans les P.-O. et c'est rassurant. Des combats plus « politiques », avec SOS méditerranée, la Ligue des droits de l'Homme ou le journal Fakir pour ne citer qu'eux. La question essentielle des transports, avec la CGT 66 pour l'aménagement harmonieux de territoires et la réponse aux besoins de transport.

#### Des débats...

Les ateliers de discussions d'une durée de quarante minutes « pour comprendre les enjeux d'ici et d'ailleurs » ont permis d'échanger sur des thématiques essentielles telles l'énergie avec la coopérative CatEnR qui finance des projets de production d'énergie grâce à des investissements citoyens. Mais aussi la question primordiale de l'eau avec le Collectif pour le canal d'Elne, qui demande, un brin provocateur : « pourrions-nous arroser nos jardins l'an prochain ? » Plus loin, avec une belle énergie, Oscar et Nony d'Anonymous for Voiceless, sensibilisaient un public nombreux aux « en-

jeux de l'alimentation végétale ». De son côté, la CGT Rail proposait de « redévelopper le train de voyageurs au quotidien », avec l'exemple de la ligne Céret-Le Boulou-Elne. Un remue-méninges salutaire au son de la guimbarde, dans une ambiance bon enfant, où l'on se prend à croire qu'un autre monde est possible.

Evelyne Bordet



## Réchauffement climatique La Massane souffre mais résiste



© Elodie Magnanou

La forêt de la Massane n'est plus exploitée depuis plus de 150 ans.

**Élodie Magnanou, chercheuse au CNRS à Banyuls-sur-Mer et gestionnaire de la réserve naturelle de la forêt de la Massane, a tenu conférence dans le cadre de « La fête des possibles ».**

Une quarantaine de participants a pu entendre de nombreuses informations scientifiques, et mieux comprendre, au fond, ce qui se joue ici, dans les Albères et ailleurs, avec l'incontestable réchauffement et le dérèglement climatique qui l'accompagne.

### Des hêtres très majoritaires, un écosystème très riche

La Massane est une forêt ancienne, rare, de 336 ha, installée entre 600 et 1 200m d'altitude, volontairement laissée à son évolution naturelle, présentant un record mondial des espèces recensées, plus de 9 000 espèces végétales et animales !. Ancienne signifie qu'elle n'est plus exploitée depuis plus de 150 ans. « *Point chaud de la diversité* », « *carrefour biogéographique avec des espèces méridionales et septentrionales qui s'y retrouvent* », cette forêt de hêtres est entourée de végétation méditerranéenne. Et elle souffre, de stress hydrique et de stress thermique. Mais elle souffre beau-

coup moins que d'autres forêts. Il s'agit donc d'en retirer quelques enseignements universels.

Pendant des millions d'années, les espèces ont recherché les moyens et les espaces pour leur survie. Elles se sont déplacées. Vers le nord, vers le sud, plus haut, plus bas, traversant glaciations et réchauffements, et plus récemment, les pollutions atmosphériques (ozone barcelonais, métaux lourds dans les pluies, microplastiques, espèces invasives). Le hêtre a fait preuve d'habileté dans cet exercice. L'ensemble des études, mené par une équipe pluridisciplinaire, révèle un certain nombre de vérités. La diversité et la « *non-intervention humaine* » protègent mieux des aléas climatiques et chimiques (incendies, tempêtes, extinctions des essences...). La mortalité des arbres reste basse dans cette forêt, et la natalité est importante. 2 373 nouveaux arbres en 2012 ! Le pouvoir de résilience d'une ancienne forêt est bien supérieur aux plantations uni-espèces.

Michel Marc

## L'avenir del món?



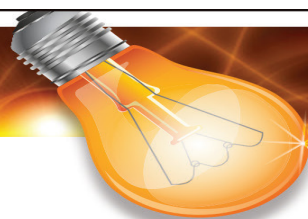
- Què, què en dius de com va el món?
- Home, això del món, depèn de quina mida l'hi dones; el Jordi Pere Cerdà deia que el món es lo que es pot abraçar de la mirada.
- Això fa que per a ell el món era la Cerdanya, és clar! Doncs comencem per veure de que va al Rosselló, que podem abraçar d'una terrassa de Perpinyà.
- Les fires de Perpinyà, aleshores, i sobretot el dia de Sant Martí, amb tots els camelots, mal-grat que ara ja no hi ha els que abans feien tot aquell teatre: "Ningú no en vol d'aquest sortit de plats? No? Ningú? Mireu que els trencaré"! I prou prou, els llançava per terra i els trencava! És clar, només alguns, que tenia expressament per aquest destí! Però era molt impressionant, sobretot per la mainada...
- No solament per la mainada, per adults també, i generava crits i rialles! Ha passat tot això, ara ja la gent no va a la fira per fer les compres de l'any, roba de llit, plats i cassoles per la cuina. Tot això se pot comprar quan es vol als supermercats o per Internet, tant barat o més que a la fira...
- Si convé, aquest any de canícula no quedarà ni la fredor tradicional: jo no me recordo d'un sol dia de Sant Martí sense aquella fred, sovint amb tramuntana...
- I sense els vols d'orenetes descansant un xic sobre els plàtans!
- Va, deixem-nos estar de nostàlgia, i mirem una mica més enllà de les terres catalanes septentrionals! El món també és el de la copa del món de rugbi femení, i per retrobar coses bones del temps passat aquí sí que és possible!
- És clar que sí! Dones joves, belles dins les seves diferències, somrients abans que comenci el partit, un partit durant el qual se poden veure totes les facetes d'aquest esport, lluita de da-vanteres, passes i carreres de les línies de darrera, tant lluny del rugbi actual dels homes, fet només de patacades i cops de peu a la pilota...
- O sigui que ja no és solament lo que diu el poeta, que "la dona és l'avenir de l'home", sinó que ho seria també del rugbi oi?
- Això mateix!

C&amp;C

TOURRES JEAN

Electricité  
Climatisation  
Pompe à Chaleur  
Entretien  
Dépannage  
04 68 22 86 30

PROMOTION



**TOURRES JEAN**  
Electricité ALENYA

INDUSTRIE - TERTIAIRE  
BÂTIMENT - CLIMATISATION

1, Place Henri Sayroux - 66200 ALENYA  
[www.electricite-jeantourres.eu](http://www.electricite-jeantourres.eu)

Tél : 04 68 22 86 30 / 06 11 23 55 12 - Email : [marje66@jeantourres.com](mailto:marje66@jeantourres.com)

# Élus communistes et républicains

## Un engagement progressiste réaffirmé

**L'association départementale des élus communistes et républicains, ADECR, a pris des engagements clairs qui confirment et prolongent les actions menées au service de tous.**

**A**u niveau national, l'association (ANECR) regroupe l'ensemble des élus, qu'ils soient sénateurs, députés, conseillers départementaux ou régionaux, maires ou conseillers municipaux. 41 années de coopérations, 6500 élus dont 650 maires, 200 conseillers départementaux et deux groupes parlementaires (Sénat et Assemblée nationale). L'association vient d'élire un nouveau président ce week-end à Montreuil, le « meilleur maire du monde », Philippe Rio, maire de Grigny.

### Au plus près des humbles, sur le terrain

Dans le département, les élus ont aussi tenu assemblée générale, le 22 octobre. Ils ont élu un conseil d'administration de 14 membres avec de nouveaux entrants, un bureau présidé par Jean André Magdalou, maire d'Alenya, assisté de Edith Pugnet, nouvelle maire de Cabestany, Patrick Cases, conseiller régional et Lola Beuze, conseillère départementale. « Dans nos communes, nos intercommunalités, notre Département, à la Région, à l'Assemblée nationale et au Sénat, notre apport spécifique, notre attachement au service public, notre travail de proximité reconnu sont des atouts inégalables pour faire face à une période aussi rude pour nos concitoyens » pourrait résumer les objectifs fixés. Sans surprise, la critique à l'égard des politiques suivies, est vive. « La politique mise en œuvre par le pouvoir ne permet pas de répondre à l'exigence d'une vie digne pour chacun ni aux défis économiques, sociaux, énergétiques et climatiques. C'est une politique faite de gros cadeaux aux profits, de petits chèques aux milieux populaires et de nouvelles régres-



Lors de l'assemblée générale de l'ADECR 66.

sions sociales, réforme de l'assurance chômage, réforme des retraites, budgets d'austérité pour la sécurité sociale et l'État, restrictions énergétiques... » S'y ajoutent la mise sous tutelle financière des collectivités, et la « relégation » des élus locaux à de simples relais des politiques gouvernementales. Mais les élus départementaux « entendent pleinement jouer ce rôle de résistance aux politiques menées en amplifiant les combats communs ».

Michel Marc

## Formation

### Les fruits de l'école 42, magiques ?

**L'école 42 doit ouvrir place de Catalogne, dans l'immeuble des Dames de France à Perpignan, les sélections sont en cours.**

**L**es fruits tiendront-ils les promesses des fleurs... Les milieux patronaux, la Chambre de commerce, la municipalité de Perpignan, les collectivités territoriales ont mis les petits plats (et nos impôts) dans les grands pour attirer et faciliter la venue dans le département de l'école 42 qui, sous l'égide de grands apôtres des milieux financiers, comme Niel (vous savez, Free, le Monde et tutti quanti), lance des formations informatiques de développeurs dans de grandes villes de l'hexagone, pour jeunes et futurs génies de la toile.

Nous en sommes aux sélections. Mais qui et que sélectionne-t-on ? Pas de diplôme à l'entrée, pas de cours, du « peer-to-peer » (on se forme par soi-même), des profs, c'est pas sûr, donc pas d'horaire, pas d'examen, pas de cursus, pas de frais tout gratuit, pas de contrôle, et donc pas de diplôme à la sortie. Et même, si vous lisez les grands magiciens de cette école, du boulot à la sortie. Un bon boulot bien sûr ! Le rêve !

**"Ecole 42" à Perpignan : combien a-t-il fallu allonger, M. Niel ?**



### Pas de modèle

Certes l'informatique est un domaine en plein développement, où les savoirs ne cessent de bouger et qui a besoin de toutes les créativité. Les parcours universitaires classiques ne sont peut-être pas les mieux adaptés ; encore qu'ils

ont, en général, fait leur preuve. Il n'y a pas de modèle pédagogique absolu. Mais là avec cette école 42, on a comme le sentiment d'une entourloupe qui va surtout servir la gloriole d'entrepreneurs locaux pour faire bien peu de cas des espoirs que des jeunes en recherche d'avenir professionnel et bien bousculés par Parcoursup, ont pu mettre dans des voies qui leur paraissent séduisantes. Alors qu'il en existe dans des départements voisins, n'était-il pas préférable de créer une véritable école d'ingénieurs, plus classique peut-être, mais avec

un avenir assuré pour les jeunes qu'elle forme, et pour le département sous-industrialisé que nous sommes et qui en a tant besoin. Mais bien sûr ce n'était pas magique ! Attendons donc la récolte des fruits !

Jean-Marie Philibert



Top 14

# Une USAP à double visage



**Les Catalans tiennent tête aux Racingmen pendant soixante minutes avant de sombrer (44-20).**

Un match dure quatre-vingts minutes. Mais pourquoi, en particulier lorsque l'USAP joue, ne pourrait-on pas siffler la fin au bout de quarante minutes voire à l'heure de jeu ? Les deux visages de l'équipe catalane lors des divers matchs d'une même saison, par le passé, avaient déjà alimenté notre rubrique. Cette saison en particulier, les joueurs au blason nous présentent, au cours du même match, une équipe au masque de prétendant au Top 6, puis, aux alentours de l'heure de jeu, son profil reprend la forme d'une équipe tout à fait quelconque, digne parfois de Pro D2. Des fortunes diverses viennent ponctuer ces différentes fins de matchs, mais c'est souvent la peur au ventre que le supporter Usapiste voit s'égrener les dernières minutes de la rencontre. Stressante, la fin peut s'avérer heureuse (Toulon, Castres, Lyon) ou désolante ( Pau, Bayonne, Clermont voire Racing).

auraient sûrement mérité d'inscrire à leur palmarès trois victoires supplémentaires alors qu'arrive la trêve de novembre. En tête à la mi-temps lors de nombreux matchs (ceux où le staff n'avait pas décidé de faire l'impasse!), les Catalans paraissent, alors que



Finn Russell fer de lance du Racing.

basculer le match du bon côté, des joueurs de talent en réalité. Naît ensuite la crispation. Dès que l'équipe adverse revient au score, personne n'est capable de rassurer. L'Aviron Bayonnais, l'équipe qui gagne en ce début de saison, a su construire un effectif équilibré et de qualité plus que convenable dès sa remontée en Top 14. Avec quelques joueurs expérimentés. Le banc de l'USAP est très souvent en dessous de la valeur de celui de l'adversaire, pour ne pas dire pas niveau Top 14 parfois. Ces remplaçants sont dès lors incapables, en général, de peser sur le match.

## Et le physique ?

Même si le match sur la moquette de l'Aréna contre le Racing est un mauvais exemple, force est de constater que les Catalans se sont épuisés lors du premier acte à essayer de relancer des ballons, pensant déborder plus souvent les joueurs bleus et blancs. Sans complexe. 13-14 pour l'USAP à la pause. Ce n'était véritablement pas bien payé ! Dès l'entrée du banc XXL du Racing, les Catalans s'éteignent. Ne jouant plus décomplexés face à ces « tueurs froids ». Les fautes s'accroissent

alors côté sang et or, souvent de jugement avec des mauvais choix, parfois techniques engendrant des pénalités qui vont dérégler encore leur jeu. Le physique et le moral en prennent un sacré coup. Le score enflé et ne reflète pas le déroulement de la rencontre. Du positif il est toujours possible d'en retirer.

## L'USAP sur la bonne voie

C'est, malgré tout, ce que pense le manager Patrick Arletta à l'issue de ce très long premier bloc de dix matchs et avant une coupure de trois semaines. Fier qu'« on ait mis du rugby sur notre courage et notre fierté », il pense d'autre part qu'« on est dans une mission pour qu'à la fin de l'année on atteigne nos objectifs ». Le maintien en l'occurrence, vous l'aurez compris !

À l'issue des dix premiers matchs, le bilan points est identique à celui de 2021-2022. Un duel avec Brive semble se dessiner pour la place de 13<sup>e</sup> et éviter la relégation directe. Même si tout est loin d'être figé à 16 journées du verdict final.

**Fins aviat !**

Jo Solatges

## L'USAP sait-elle gérer les matchs ?

Avec trois victoires à leur actif les Catalans ne sont pas décrochés. Fort heureusement. Par contre ils

défilent les minutes en seconde période, ne plus savoir gérer le score. Manque, dès lors, une poignée de joueurs capables de faire



RUGBY  
WORLD CUP  
NEW ZEALAND 2021  
PLAYING IN 2022



## Coupe du Monde :

# La femme est l'avenir du rugby !

Samedi dernier, à neuf heures du matin, l'équipe de France féminine de rugby à quinze a perdu sa demi-finale contre les All Blacks, chez elles, en Nouvelle Zélande, le « pays du long nuage blanc », là où les hommes ne sont plus considérés comme invincibles, mais où les femmes ont repris la tradition du « Haka » et où dans leurs maillots noirs elles continuent à « porter le deuil de leurs adversaires » !

Mais l'essentiel n'est pas dans cette défaite, contre les meilleures du monde. L'essentiel, c'est la qualité du match, à rebondissements, intense, où il n'a rien manqué de toutes les phases du rugby. Rien, pas même la dramatur-

gie du dénouement, lorsque la buteuse française, irréprochable pendant 80 minutes, tient la victoire au bout de son pied, pour un coup franc tout à fait à sa portée, et échoue. Match perdu d'un point. Celui du soir des hommes contre l'Australie sera gagné d'un point.

*L'œil en moi déchiffre à jamais la musique qui me parvient des étoiles éteintes (...) sillonnant l'herbe en tracés d'impatience parmi les quinze All Blacks étonnés avec au bout des doigts le ballon flamme ovale fusant du pack vers les magnifiques trois quarts de touches eh mauls de mauls en mêlées de mêlées en feintes ah l'écume aérienne des passes jusqu'à l'accord jubilatoire de l'essai planté et replan-*

*té parmi les quinze All Blacks étonnés qu'on tutoie le miracle au printemps comme ça (...)* Cet extrait du beau texte de Ludovic Janvier évoque une confrontation entre les barbares et les All Blacks « l'an de grâce vraiment 1973 » (« C'est pas Mozart que je regrette » in La mer à boire, Gallimard, 1987).

Il vaut pour samedi 5 novembre 2022, car si à neuf heures du soir, la France a gagné son match, à neuf heures du matin, c'est le rugby, qui a gagné !

Samedi prochain, match pour la troisième place, France vs Canada à 4 heures du matin, heure française.

Ludovic Chopin

## Où sortir ?

## Perpignan

**Archipel** | Samedi 12 novembre à 19h | Concert – **Artefacts La Main Harmonique** | 18€ - tarif réduit 10€.

**Dimanche 13 novembre à 18h** | Récital – **Jean-François Heissier** | 22€ - tarif réduit 10€.

**Mardi 15 novembre à 20h30** | Concert – **Vers la résonance Thierry Balasse** | 20€ - tarif réduit 10€.

**Église Saint-Mathieu** | Lundi 14 novembre à 20h | Chants traditionnels sacrés corses – **Fiuminale** | 16€ - Gratuit pour les enfants.

**Théâtre des Possibles** | Mardi 15 novembre à 14h30 | Théâtre – **Bonnes Ondes** | 6€.

**La boîte à rire** | Vendredi 11 novembre à 21h | Théâtre – **Le mariage blanc** | 16€.

**L'Anthropo** | Vendredi 11 novembre à 20h30 | Concert – **Poo-Pou-Poune**

## Amélie-les-Bains-Palalda

**Salle Trescases** | Samedi 19 novembre à 16h30 | Concert d'**accordéonistes** - de l'association *Les Amis Nord-Artois-Picardie* | 10€.

## Céret

**Salle de l'Union** | Samedi 12 novembre à 15h | 15<sup>e</sup> édition des Rencontres de Théâtre amateur *Les Planches* – **Le coupable est dans la salle** d'Yvon Taburet par le Huithéâtre (Compagnie d'Argelès-sur-Mer) | 7€ (plein) / 3.50€ (réduit) 4€ (-12 ans) / 15€ (PASS 4 spectacles). Samedi 12 novembre de 9h30 à 12h30 | Initiation à **l'improvisation clownesque** - par l'Association *Fais-moi une scène* | Gratuit sur inscription.

## Fourques

**Village** | Samedi 12 novembre à 19h30 | Dîner concert – **Les madeleines** | Réservation obligatoire au 09 50 54 98 24.

## Millas

**Église** | Dimanche 13 novembre à 17h | Concert – **Gitano Symphonia** - Réorchestration de chants religieux gitans | Gratuit.

## Sorède

Dans le cadre de la Festa Major **Salle des fêtes** | Vendredi 11 novembre de 21h à 22h15 | Concert classique – **Le Quatuor Vertigo** | Gratuit.  
Samedi 12 novembre de 21h à 22h15 | Théâtre – **L'homme qui a dompté le soleil**.  
Vendredi 18 novembre de 21h à 19h | Concert acoustique – **Le duo Missatgers** | Gratuit.  
Samedi 19 novembre de 18h à 19h30 | Concert – **Oct'opus66** | Gratuit.

## Livres

## Les pouvoirs de l'art

**Dans *L'alchimiste de Sant-Vicens*, son dernier livre, Hélène Legrais fait revivre les années 50-60 à Perpignan, une époque où la ville connaissait une riche effervescence artistique.**

Pour sa 22<sup>e</sup> livraison (tout de même !) Hélène Legrais s'est intéressée à Sant-Vicens, une création qui, dans les années 50 a marqué la ville de Perpignan et le quartier de Saint-Gaudérique où elle est implantée. L'intrigue de *L'alchimiste de Sant-Vicens* est située, dans une maison mitoyenne du bâtiment voué à la céramique. Le moment de cette création était aussi celui de la construction du lycée Arago qu'on connaît aujourd'hui, élèves et professeurs étant trop à l'étroit à la rue Porte d'Assaut. À cette période, Salvador Dali a fait son voyage triomphal à Perpignan. Des années qui étaient celles de la guerre d'Algérie, celles où le terrible hiver 54 a fait tant de ravages. Des années qui ont contribué à la physionomie actuelle de la ville. Cet aspect historique est la toile de fond du roman au sein duquel Hélène Legrais mêle personnages fictifs et réels.

D'abord un couple, André et Suzanne Escande lui, professeur de maths à la retraite, imbuvable, misanthrope, elle, résignée à son sort d'épouse qui n'a pas voix au chapitre. La création de Sant-Vicens au bout de leur jardin va bouleverser leur vie, comme leur nouveau voisinage, un jeune couple et leur petite fille autiste. Sant-Vicens et son propriétaire Firmin Bauby, c'est tout le contraire de la vie étriquée des Escande, la passion de l'art et de la création, les fêtes, les visites ininterrompues, Lurçat, Picasso, Bausil... Alors qu'André peste contre ce voisinage, Suzanne, en cachette, s'y intéresse. On verra évoluer ces personnages, ce couple, au travers duquel Hélène Legrais pose la question de la place assignée à bien des femmes de cette génération, pourtant pas si lointaine. De même le personnage de Viviane la petite autiste qui saura tou-



cher le cœur de l'irascible retraité-et le nôtre est très émouvant, belles pages à voir cet homme retrouver un peu d'humanité. Mais, par-dessus tout, il y a l'art dont le livre exalte le pouvoir et les bienfaits, l'art qui peut faire des miracles.

Nicole Gaspon

Éditions Calmann-Lévy, Territoires 19,90€.

## La grande librairie de Noël

**Samedi 10 décembre à partir de 15h au 44 avenue de Prades.**

Pour son édition 2022, la traditionnelle librairie de Noël du PCF 66 en partenariat avec l'UPTC innove. Ce sera La grande librairie de Noël {du style La grande librairie de François Busnel}. Elle prendra la forme d'une table ronde (à 17h) au cours de laquelle des auteurs et auteurs locaux seront invités à présenter leurs derniers ouvrages :

Christian Di Scipio pour *Le crime du métro* (éd 10/18) ; Hélène Legrais pour *L'alchimiste de Sant Vincens* (Calmann-Lévy), Annie Cathelin pour *Une vie de bleu et d'ocre* (Métaillé) et Katia Seus-Walker pour *1939 : un pont entre deux rives et Eclipses* (Baudelaire). Suivront les dédicaces.

La librairie Diderot sera présente avec de nombreux ouvrages, l'occasion de faire ses emplettes pour Noël. Ce sera aussi l'occasion de présenter Le Travailleur Catalan spécial Papilles en fête qui portera cette année sur « Manger pas cher ».

La soirée se terminera avec le traditionnel buffet partagé.

suivez-nous sur



# Exposition L'eau et le feu

À la Maison de la catalanité, Monique Frémont expose sa " Parts de rêves " jusqu'au 25 novembre.

**M**onique Frémont a les pieds bien plantés dans la terre, d'ailleurs, elle a fait de sa maison un jardin, une jungle, les plantes y sont à leur aise, elles s'y épanouissent, il faut se frayer un chemin en les écartant. À voir la trentaine de toiles qu'elle expose à la Maison de la catalanité sous le titre de *Parts de rêves*, on sent cet appel de la nature, des éléments. La plupart sont des œuvres récentes. Ce qui frappe aussi c'est le dualisme de couleurs, bleu et rouille, le ciel et la terre, l'eau et le feu, et cette autre constante le rond, la sphère. Pour Monique, la sphère « *c'est l'harmonie* » on la retrouve pratiquement dans toutes les œuvres sous la forme d'une délicate transparence. Sans doute l'artiste veut-elle introduire de l'harmonie dans « *ce monde d'absurdie* » comme elle le qualifie. C'est vrai que ces sphères, points lumineux au sein de l'enche-

vêtement des formes, offrent un apaisement, une respiration. En dessous, c'est le feu, la glaise, le bang bang (titre d'un tableau)... Monique accumule les strates, les couches se superposent, les toiles ne sont pas lisses, elles présentent des grains, des saignées, un relief qui suit les mille gestes de l'artiste. L'accrochage est impeccable, les murs en cayrou du lieu constituent un support idéal à ces peintures, ils en exaltent l'intensité, font vibrer les couleurs. Monique Frémont vit et travaille à Perpignan, elle est bien connue dans le milieu et au-delà. Il y a quelques années, le regretté Jacques Queralt lui consacrait une remarquable plaquette. Cette exposition, à voir jusqu'au 25 novembre, s'inscrit dans la volonté du conseil départemental de promouvoir les artistes d'ici.

N.G.

**Expôs 66**  
Le Département des Pyrénées-Orientales présente

**Monique Frémont**  
Parts de rêves



**Maison de la Catalanité**  
19 octobre au 25 novembre 2022

Place Josep  
Sébastia Pons  
Perpignan

Du lundi au vendredi :  
de 9h à 12h - 12h30 à 17h



leDépartement66.fr

La culture pour tous, toute l'année

## Le Travailleur Catalan ne se fera pas sans vous!

Je fais un don de \_\_\_\_\_ € au profit exclusif du **TC**  
Et je libelle mon chèque à l'ordre de : " Presse et pluralisme - opération Le Travailleur Catalan " à l'adresse :

**Je précise mes coordonnées :**  
Afin que Presse et Pluralisme puisse émettre le reçu fiscal qui me permettra de bénéficier de la réduction sur mon impôt sur le revenu 2011, acquitté en 2012

Nom \_\_\_\_\_ Prénom \_\_\_\_\_  
Adresse \_\_\_\_\_  
Code Postal \_\_\_\_\_ Ville \_\_\_\_\_  
Téléphone \_\_\_\_\_ Mail \_\_\_\_\_

Coupon à compléter et à retourner, accompagné de votre chèque, exclusivement à :



Tous les dons à Presse et Pluralisme vous permettent de bénéficier d'une réduction d'impôt de 66%, dans la limite de 20% de votre revenu imposable.

Lorsque vous faites un don de	Vous déduisez de votre impôt	Il vous en coûtera le plus
25 €	16,50 €	8,50 €
100 €	66 €	34 €
500 €	330 €	170 €

Les informations recueillies sont regroupées dans un document de suivi des dons. Elles sont enregistrées dans le respect de la loi du 6 janvier 1978, dite Loi Informatique et Libertés. Vous bénéficiez, sur simple justification de votre identité, d'un droit d'accès, de regard et de modification sur toutes les informations vous concernant contenues dans nos fichiers.

# Histoire régionale Femmes en lutte : la grève des fileuses de Ganges

En 1906, les ouvrières filant la soie déclenchent à partir de Ganges une grève suivie par 2780 fileuses réparties dans treize communes du Gard et de l'Hérault.

**L**e numéro 38, de décembre 2021, du Midi Rouge -bulletin de l'association Maitron Languedoc-Roussillon- propose une fois de plus un ensemble d'articles touchant à l'histoire régionale. Au cœur de cet ensemble, la grève des fileuses de Ganges en 1906, relatée par Karen Bouissière Boule, montre que, bien qu'en moins grand nombre que les hommes, les femmes ouvrières ont su aussi lutter et s'organiser contre l'oppression du patronat. Né spontanément, le 3 décembre 1906, en réponse à l'intensification du travail, le mouvement des fileuses de soie de Ganges, soutenu par le maire de la commune, réclame 50 centimes d'augmentation du salaire, alors de 1 franc cinquante, et une réduction du

temps de travail. La mauvaise volonté des patrons, assortie d'après négociations, ne leur assurera le passage de leur salaire que de 1 franc 50 à 1 franc 60 pour 10 heures de travail. Mais le mouvement aura fait tache d'huile, amenant à la lutte 2 780 fileuses de treize communes du Gard et de l'Hérault et provoquant un peu plus tard la naissance du syndicat régional des fileuses de soie.

## Études originales, compte rendu d'ouvrages, biographie

Camille Morata, à partir du monument aux morts de l'association sportive biterroise, réalise un essai de proposographie sur l'expérience combattante dans la Grande Guerre, à

partir du sort tragique des rugbymen biterrois. Le jury de Christine Delpous-Darnige, qui soutient une thèse *Temps de Grande Guerre au canton. Agde, Bessan, Marseillan et Vias*, déclare son travail micro-historique novateur et original.

Au titre des lectures choisies, on trouve en une longue analyse l'invitation à lire l'ouvrage de Gérard Bonet, Marie Landelle, Madeleine Souche : *Aperçus de la presse roussillonnaise. Diversités et mutations, 1870-2020*; et la présentation de *La croisade* de Robert Ménard, de Richard Vassakos. Une longue biographie de Jean-Louis, Joseph Prat, solidement argumentée, complète le tout.

Yvette Lucas

# A cent mètres du centre du monde

## Entre abstraction et figuratif



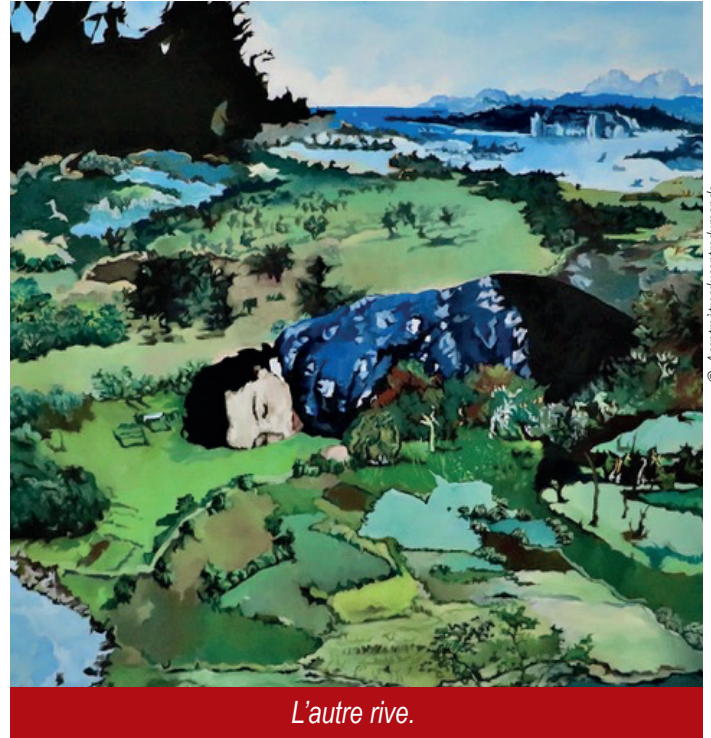
**La galerie proche de la gare expose jusqu'au 21 janvier Barbara Navi, plasticienne sensible, et ses invités. Une nouvelle découverte à mettre à l'actif de cette structure unique.**

Chaque exposition de la galerie *A cent mètres du centre du monde* réserve toujours surprises et découvertes. Découverte de talents consacrés ailleurs et peu connus ici, souvent du Sud des Pyrénées. Aussi, la déambulation au sein de l'immense espace a-t-elle toujours un parfum d'inédit. Cette fois, l'artiste, Barbara Navi, vit et travaille à Paris où elle a étudié à l'École Boule, elle a aussi étudié la philosophie. L'exposition s'intitule *Beauty I've always missed*. Tiré de la chanson des *Moody Blues Nights in white satins* (1967), ce titre est « une exclamation résumant l'extrême précarité de cette vision qui a alors ébloui notre existence. » Avec cette déclaration, Barbara Navi lève, un peu, le voile sur son travail. Pour en savoir plus, il faut aller avenue de Grande-Bretagne et se trouver face à des toiles mi-abstraites, mi-figuratives, traversées d'éclats de lumières, de silhouettes floues, ou de personnages totalement des-

sinés dans d'étranges situations et postures. Beaucoup d'émotion lors de cette confrontation, des teintes de sombre intensité, beaucoup de blanc qui tranche, la perception d'une inquiétude, d'une alerte. Ainsi de la toile nommée *L'autre rive* ou *Accueil*, une jeune fille effondrée ? Endormie ? Comme embrassant une prairie. Impossible de ne pas penser au drame des migrants à la recherche d'un lieu, peut-être même à ce garçonnet échoué sur une plage...

« Dans mes tableaux, explique Barbara Navi, le présent de narration restitue une trame nostalgique du passé et le futur antérieur a du mal à donner sa clé de compréhension ». De cette artiste, le critique d'art Claude Guibert dit avec pertinence : « elle veut vous entraîner dans un univers inexploré dans lequel peinture et pensée n'en finissent pas de s'entremêler ».

À l'étage de la galerie les œuvres des artistes invités témoignent



*L'autre rive.*

d'une grande diversité, on retiendra l'impressionnant noir et blanc d'Éric Manigaud sur un drame de notre époque.

N.G.

### - annonces légales - annonces légales - annonces légales - annonces légales -

#### AVIS DE CONSTITUTION

**SASU LPDB 66**

**Société par actions simplifiée unipersonnelle**

**Au capital de 1 000€**

**Siège social : 10 rue de la poste 66600 ESPIRA DE L'AGLY**

Aux termes d'un acte sous seing privé en date du 17 octobre 2022, il a été constitué sous la dénomination sociale LPDB 66 une société par actions simplifiée unipersonnelle présentant les caractéristiques suivantes :

Siège social : 10 rue de la poste 66600 ESPIRA DE L'AGLY

Durée : 99 ans à compter de l'immatriculation au registre du commerce et de sociétés  
- Objet social : L'activité artisanale de menuiserie aluminium, PVC, bois, la fabrication, fournitures, pose de toutes fermetures, huisseries tels que par exemple, volets roulants, vérandas, rideaux de sécurité, sans que cette liste soit limitative. La commercialisation de tous produits ayant trait à cette activité.

Toutes opérations quelconques contribuant à la réalisation de cet objet.

Le capital social s'élève à la somme de 1 000 euros, il est divisé en 100 actions de 10 euros chacune, entièrement souscrites et libérées à hauteur de 1 000 euros.

Présidence : M. CUBELES JORIS, né le 10 avril 1992 à PERPIGNAN (FRANCE)

demeurant à 10 rue de la poste 66600 ESPIRA DE L'AGLY est désigné en qualité de Président.

La société sera immatriculée au registre du commerce et de sociétés de Perpignan.

Pour avis et mention,

#### AVIS DE MODIFICATION

**MK MARKET**

**Société par actions simplifiée unipersonnelle**

**Au capital de 100 €**

**Siège social 312 avenue du Maréchal Joffre  
66000 PERPIGNAN  
n° SIREN 881 777 783 R.C.S. de Perpignan**

Aux termes d'une assemblée générale extraordinaire en date du 01 octobre 2022, l'associée Présidente a décidé de modifier l'objet social de la société à compter de ce jour, par une adjonction d'activité : la RESTAURATION RAPIDE qui devient l'activité principale de la société.

L'article « 2 » des statuts a été, en conséquence, mis à jour.

L'associée Présidente décide de rajouter un nom commercial et une enseigne qui sera :

« LA GRILLARDIERE »

L'article 3 des statuts est modifié en conséquence.

L'associée Présidente décide la reprise d'activité de la société « MK MARKET » suite à sa mise en sommeil le 30/06/2020.

Ce changement prendra effet à compter du 01 octobre 2022.

Le dépôt légal sera effectué au registre du commerce et des sociétés de Perpignan.

Pour avis et mention,

Mme MEKKAOUI Bih

Associée et Présidente

#### NOMINATION DE CO-GÉRANT

**REGIONALE DE TRANSACTIONS IMMOBILIERES**

**Société A Responsabilité Limitée**

**Au capital de 10 640 euros**

**Siège social : Résidence Le Méditerranée, 11  
boulevard du  
Port - 66420 Le Barcarès  
RCS PERPIGNAN : 328 947 429**

Par décisions de l'Associée unique en date du 30 septembre 2022, Monsieur Sébastien VILAR, né le 29/11/1977 à NIMES (30), domicilié au Résidence Le Méditerranée, 11 boulevard du Port - 66420 Le Barcarès, a été nommé en qualité de cogérant de la société, à compter de ce jour, aux côtés de Madame Anne BERNARD.

Modification faite au RCS de PERPIGNAN.

#### TRANSFERT DU SIÈGE SOCIAL

**HUMANITUDE, SAS au capital de 8 770 euros,  
siège social sis 1 rue Amiral Courbet, 66250 ST LAURENT DE LA SALANQUE  
LAURENT DE LA SALANQUE, 751 063 678 RCS  
PERPIGNAN.**

Aux termes d'une délibération en date du 02/11/22, l'AGE des associés a décidé de transférer le siège social du 1 rue Amiral Courbet, 66250 ST LAURENT DE LA SALANQUE au 4, Rue Cité Bartissol, 66000 PERPIGNAN à compter du 01/11/22 et de modifier en conséquence l'article 4 des statuts.

POUR AVIS. Le Président

## Inflation

## Ça dépasse les bornes !



**Malgré les augmentations de salaires arrachées ici et là, les prix montent au rideau. Résultat : le pouvoir d'achat des ménages est toujours en baisse.**

Selon le journal le Monde, « la hausse des prix à la consommation atteint 6,2 % en France, en octobre, sur un an, contre 5,6 % en septembre 2022 et 2,6 % un an plus tôt. Les prix de l'alimentation caracolent en tête de l'indice, avec une hausse de 11,8 %. Les produits frais affichent même une flambée, à 16,9 % à fin octobre, contre 11,3 % un mois plus tôt. Les prix de l'énergie, qui ont connu un léger reflux en septembre, ont rebondi et affichent une hausse de 19,2 % fin octobre. »

Si on se réfère à l'inflation concernant les ménages, les 6,2 % sont largement dépassés. « Dans les calculs réalisés, on tient compte d'une baisse de prix des hôtels 5 étoiles, pour ne citer que cet exemple qui n'impacte qu'une infime minorité de la population », indique la CGT.

### La ruée sur les Ferrari des uns

La spéculation qui s'exerce notamment sur les marchés, cotés en bourse, de l'énergie aux produits agro-alimentaires et alimentaires, se répercute à la vente et les grandes surfaces vont même jusqu'à refuser de vendre des produits qui ont augmenté de 20%. La guerre, avec ses incertitudes, pèse lourdement sur l'ambiance certes, mais la tendance inflationniste était antérieure et elle n'a fait que

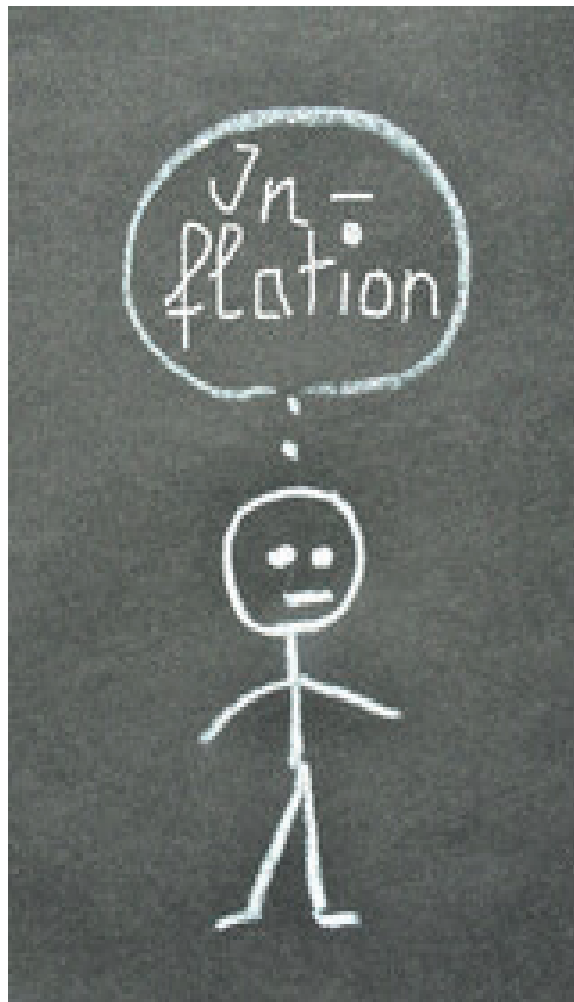
galvaniser une orientation permettant aux groupes financiers de réaliser d'énormes bénéfices. Conséquence « terrible » du côté de riches : on assiste à une pénurie de voitures Ferrari tant la demande est forte.

### La soupe aux grimaces des autres

Le malaise des ménages populaires se fait déjà sentir pour trois raisons essentielles : les recommandations gouvernementales appelant à la résilience désespèrent. L'écart toujours très lourd entre l'évolution des salaires et les prix, notamment des produits de première nécessité, plombe la consommation. Enfin, les difficultés récurrentes de l'approvisionnement liées à des accords de libre-échange contrariés par la conjoncture, pénalisent la consommation populaire.

Pour couronner le tout, la présidente de la FNSEA, Christiane Lambert, nous appelle à « consommer de préférence les produits français » tout en justifiant les augmentations dont seuls les circuits de distribution seraient responsables, voire pire, en incitant les grandes surfaces à ne pas faire de ristourne sur les produits trop chers. C'est une façon de noyer le poisson pour ne pas avoir à remettre en cause les responsables de l'inflation qui se gavent.

Yvon Huet



## Sécurité

## Les deux-roues voient rouge

**Le Conseil d'État va faire appliquer la directive européenne qui instaure une obligation de contrôle technique sur les véhicules de 125 cm<sup>3</sup>.**

La directive européenne instaurant l'obligation de contrôle technique est diversement appréciée. Ainsi, Stéphane, féru de motos, se joint aux réactions des organisations de motards contre cette mesure : « L'opposition principale c'est le coût du contrôle, la population utilisatrice est majoritairement jeune avec peu de pouvoir d'achat. Les motards sont responsables et plus préoccupés par l'état d'abandon des routes. Ils sont très vigilants sur l'état de leurs motos et leurs tenues, car la carapace c'est l'humain ! » Pour l'Union européenne et le gouvernement, les arguments sont la sécurité et la pollution. « Les normes sécuritaires et anti-pollution existent. Casques et gants sont obligatoires et la majorité des motards roulent en blousons avec protections. Alors que l'airbag est de série sur les voitures, pour les motards le coût est de 400€ minimum. Quant au pot d'échappement, il est un moyen de se faire entendre. Toutefois, s'il est vraiment trop bruyant, les forces de l'ordre verbalisent. Au sujet de la pollution, les pourcentages de nuisances sont infimes comparés aux quatre roues. »

Quant aux fédérations de motards, elles s'indignent aussi : « Les principales causes d'accidents de moto sont dues au non-respect du code de la route, à l'alcool et au manque d'expérience auxquelles s'ajoute la dégradation des infrastructures routières. Quant à l'accidentalité, près des deux tiers des accidents des deux roues sont provoqués le plus souvent par...un quatre roues ! »



Ray Cathala

## Grandes Bassines : la FNSEA trempe dans le scandale



## Irrigation

## Les méga-bassines, une fausse solution

Les projets de construction de méga-bassines imaginés pour assurer une alimentation en eau pour des exploitations agricoles font polémique.

**M**ais de quoi s'agit-il ? Les méga-bassines sont des immenses réservoirs d'eau artificiels à ciel ouvert, imperméables grâce à un revêtement plastifié, et pouvant s'étendre sur plusieurs hectares. De la taille d'une dizaine de terrains de football, ces bassins sont capables de contenir des volumes équivalents à plusieurs centaines de piscines olympiques. Contrairement à des réserves d'eau plus petites dites "collinaires" qui sont alimentées par le ruissellement des eaux de pluie, les méga-bassines sont remplies grâce à de l'eau directement puisée essentiellement dans les nappes phréatiques, lors de la période hivernale.

Parmi les défenseurs de ces constructions on retrouve sans surprise le ministère de l'Agriculture et la FNSEA, syndicat agricole

qui a toujours défendu de fait un modèle agricole conventionnel. L'objectif annoncé est de garantir l'irrigation de certaines cultures durant l'été et notamment pendant les grandes périodes de sécheresse.

**L'eau, un bien commun**

D'après les données de France Nature Environnement, nous assistons depuis 10 ans à une augmentation de l'utilisation de l'eau dans les exploitations agricoles. En 2020 dans notre pays, 7.3% des surfaces agricoles ont été irriguées contre 5.8% en 2010. Cette augmentation de l'irrigation, réalisée sans gestion concertée de la ressource, avec les bouleversements climatiques en cours, risque de nous emmener vers l'apparition de nouvelles zones en déficit hydrique structurel et de provoquer une fragilisation des écosystèmes environnants.

Le projet des méga-bassines et notamment celle de Sainte-Soline dans les Deux-Sèvres est décrié par plusieurs organisations dont la Confédération paysanne, des militants locaux de FI, d'EELV, des communistes, des citoyens mais aussi de nombreux agriculteurs. Ces derniers dénoncent le soutien public envers une agriculture déraisonnée. Les 16 bassines des Deux-Sèvres prévues sont en effet financées à 70% par des fonds publics. Interrogé par France Info, le directeur de recherche honoraire au CNRS et spécialiste de l'eau et des systèmes hydrobiologiques Christian Amblard déplore un assèchement des sols et un cycle écologique brisé sur le long terme, et rappelle également que, stockée à la surface, l'eau s'évapore. "On estime la perte quantitative entre 20% et 60%", précise-t-il.

De plus, sa qualité pourrait aussi être affectée par le phénomène d'eutrophisation et l'apparition de bactéries et de micro-algues.

**D'autres solutions existent**

Ces bassines se destinent généralement à des cultures très exigeantes en eau, comme celles liées à l'élevage intensif. Elles ne concernent qu'une minorité d'exploitants et favorisent un accaparement de l'eau par l'agro-industrie capitaliste au détriment d'une agriculture paysanne raisonnée. Pour faire face au changement climatique, d'autres pistes existent pourtant comme des choix de semences adaptées, une gestion démocratique et transparente et une modification de la politique agricole qui rompt avec les orientations mortifères imposées par l'agro-industrie.

Pierre Serra

## Politique

# Le Brésil est-il encore gouvernable ?

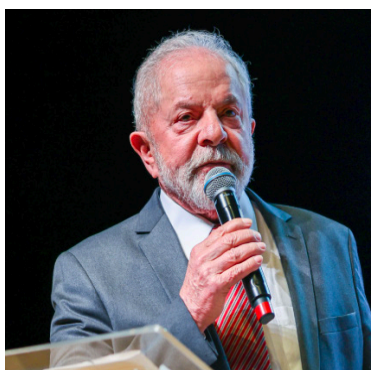


*Le président élu, Lula, ne disposant pas de la majorité au Congrès, va devoir négocier avec le centre afin d'avancer ses réformes d'éradication de la faim et de la pauvreté.*

Une alliance pour la démocratie : c'est sur cette ligne de crête que le président élu, Luiz Inacio Lula da Silva va devoir manœuvrer. Élu d'une courte tête à la présidentielle (50,9 %), il va devoir gouverner sans majorité au Congrès. Le basculement du pays dans le conservatisme le plus extrême s'incarne dans le nouveau visage du Parlement. Les néofascistes, qui comptent bien faire avancer leur agenda politique, sortent en effet renforcés des élections générales avec 187 députés dont 99 pour le seul Parti libéral du chef de l'État sortant et 14 sénateurs, alors que le Parti des Travailleurs (PT) et ses alliés comptent seulement 108 sièges à la Chambre basse et 8 au Sénat. Avec neuf partis, Lula avait pourtant construit la plus importante alliance de l'histoire du pays allant des communistes à la droite conservatrice pour déminer le sentiment anti-PT. « *Lula était convaincu que seule la création d'un large front qui englobe le centre-droit, y compris des secteurs importants des couches dominantes, lui permettrait d'éviter l'isolement et la défaite. C'était pour lui la seule façon de créer une ambiance politique favorable et d'affronter la force réelle et populaire d'extrême droite dont dispose Bolsonaro* », a expliqué José Reinaldo Carvalho, responsable de la solidarité internationale du Parti communiste du Brésil. Il s'agissait d'éviter que les élites lancent une campagne contre Lula pour qui la priorité politique est le retour de la démocratie.

## Le centre fait la pluie et le beau temps

À l'issue des élections, Lula va encore devoir élargir les rangs. D'autant que les bolsonaristes sont également majoritaires parmi les gouverneurs : ils détiennent désormais 14 États sur 27, notamment



Luiz Inacio Lula da Silva.



Jair Bolsonaro.

ceux des zones les plus riches et peuplées du sud-est où le potentiel de mobilisation et d'organisation de l'extrême droite est facteur de déstabilisation potentielle.

Pour sortir de l'ornière, Lula n'a d'autre choix que de se tourner vers le ventre mou de la politique brésilienne : le centrão. Nébuleuse de partis centristes, ces formations ont toujours monnayé leur soutien et vogué au gré des circonstances. Elles continueront de faire la pluie et le beau temps au Parlement ces quatre prochaines années grâce aux 240 sièges dont elles disposent désormais. Lula n'a d'autre choix que d'engager des négociations avec les centristes pour mener sa politique d'éradication de la faim et de lutte contre la pauvreté. La présidente du PT, Gleisi Hoffman, a confirmé que la priorité résidait dans le maintien du programme social Auxílio Brasil et dans l'augmentation du salaire minimum.

Roger Rio

## Élections israéliennes

# Les faucons installent leur nid



*C'est une alliance droite-extrême/droite qui orientera la politique d'Israël pour la prochaine législature. Le drapeau des partisans de la paix est donc en berne.*

La persistance d'une majorité sioniste et guerrière en Israël a été confirmée dans le résultat des urnes. Ainsi, rapporte le très informé journal suisse le Temps : « *Malgré son procès pour corruption, Benjamin Netanyahu et ses alliés des partis ultraorthodoxes et de la liste d'extrême droite « Sionisme religieux » remportent 64 mandats sur les 120 de la Knesset (Parlement), soit trois de plus que le seuil de la majorité, a annoncé jeudi soir la commission électorale.* ». Certes le parti de droite Likoud perd légèrement en pourcentage, mais la percée de l'extrême droite israélienne religieuse est sans appel, d'autant que le niveau de participants aux élections,

plus de 70%, soit + 3 % depuis les dernières élections, ne peut que confirmer la persistance d'un repli sectaire acté dans ce pays. Selon la commission électorale, le « *bloc de droite* » de Benjamin Netanyahu obtient 64 élus dont 32 pour son parti le Likoud, 18 pour les deux partis orthodoxes et un record de 14 pour l'extrême droite. Du côté de ceux qui, au centre et à gauche se battent pour la paix, l'émiettement des forces a laminé toute chance de remettre en cause une vague conservatrice dont on peut dire qu'elle est la plus forte enregistrée dans l'histoire d'Israël. Nul doute que le peuple palestinien continuera à prendre des coups quotidiens.

## Qui se ressemble s'assemble

Le très conservateur chancelier autrichien Sebastian Kurtz est le premier à avoir affiché sa joie de voir le retour de Benjamin Netanyahu aux affaires. Le Premier ministre nationaliste indien, Narendra Modi félicite son « *ami* » pour sa victoire électorale. Un comble, Joe Biden va même jusqu'à afficher son espérance de voir « *la paix* » avancer grâce à cette élection. Nous sommes prévenus. La chasse aux colombes n'est pas près de s'arrêter, au Moyen-Orient et bien au-delà.

Yvon Huet

# Petit maladroit ou gros raciste

Tout cela ne serait que des paroles malheureuses, maladroites et il ne faudrait pas en faire tout un plat! D'ailleurs, disent-ils, les gens du RN, beaucoup pensent tout bas ce que le député RN de Gironde dit tout haut, que chacun doit rester chez soi, les Africains en Afrique et les bons Français en France. Que ça suffit de nous embêter avec ces histoires de migrants qui ne cessent de migrer à la recherche d'un port qui voudra bien les empêcher de se noyer.

## Patatrac

Pour Marine Le Pen, l'heure n'est plus à un énième feuilleton de sa saga raciste, l'heure est à la dédramatisation achevée, à la dernière étape de sa conquête de la respectabilité, au brouillage des cartes politiques (elle vote même les motions de censure de la gauche). Elle se paye même un jeune loup, en apparence domestiqué, comme président de son parti. Et patatrac un gros balourd de sa horde ne sait plus se retenir pour cracher son venin raciste, en pleine Assemblée nationale, sous l'œil des caméras, à la face d'un député de couleur, mais pas de la sienne.

## Une injure au genre humain

Le gros balourd en question ne peut prétexter qu'une confusion entre le singulier et le pluriel pour expliquer un propos qui au singulier ou au pluriel est une injure au genre humain dans son ensemble. Le racisme est un délit, encore plus sans doute quand il est proféré dans l'enceinte d'une assemblée censée faire, et donc défendre et promouvoir, la loi. L'exclusion de quinze jours de cette assemblée est une sanction certes. Mais l'élu en cause y laisse sa dignité, sa conscience et dévoile sa crasse intellectuelle absolue.

Faut-il que des électeurs soient atteints des mêmes symptômes pour voter pour eux, et ici, nous ne pouvons pas critiquer les autres, nous avons notre dose de ratatinés de la cer-

## Protestations indignées après la sortie raciste d'un élu RN à l'Assemblée



velle qui ont envoyé au Palais Bourbon quatre députées RN. Pour le moment elles se taisent ; il semble que par précaution on leur a coupé la langue. Mais il faut se méfier avec le naturel, il réapparaît quand on l'attend le moins.

## Repatatrac

Ainsi observez le comportement du grand manitou local de la horde, Aliot : depuis son élection il nous fait la pédale douce et il fait beaucoup pour faire oublier le fond nauséabond dont il est issu. Il gère et il fait même appel aux époux Klarsfeld qu'il médaille aux couleurs de la ville pour bien montrer que le pétainisme, l'antisémitisme et tout le toutim c'est fini. Et repatatrac les démons reviennent et il nous baptise du nom de Sergent, dirigeant de l'OAS condamné à mort par contumace, puis amnistié, une place de la ville; son conseil municipal d'approuver et même son ancien ri-

val Pujol de le rejoindre dans la mythification de l'histoire coloniale.

Ces gens-là sont dangereux pour la démocratie ; le fascisme est leur horizon, même s'ils font tout pour le faire oublier, ils sont porteurs des orientations les plus liberticides. La solidarité, la justice sociale et l'autre aussi, ne les concernent pas le moins du monde, même si parfois ils s'en servent. Comme ils se servent d'un électorat qui a perdu en même temps le nord et le sud pour préparer le terrain pour l'avenir le plus pire.

Le cordon sanitaire est plus que jamais nécessaire. Faisons le vœu que le réflexe démocratique ne soit pas sans lendemain et qu'un électorat captif retrouve ses esprits et une boussole. Au TC nous nous y emploierons.

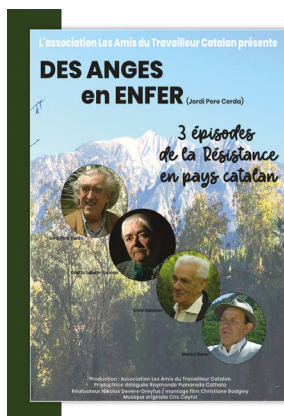
Jean-Marie Philibert

**AVANT  
PREMIÈRE**

## Inédit !

Ils étaient jeunes, épris de justice et de liberté : Jordi Père Cerda, Odette Sabaté, Marcel Boher et Émile Sabatier témoignent de leurs actes de Résistance dans le film-documentaire « *Des anges en enfer* » produit par l'association Les Amis du TC.

Soyez nombreux à l'avant-première :



ASSOCIATION  
LES AMIS DU **TC**  
LE TRAVAILLEUR CATALAN

Invitation **CLAP Ciné**  
Entrée 5,90€/pers

**AVANT  
PREMIÈRE**

15 novembre 2022 à 20h30  
Clap ciné Canet, Avenue Guy Drut, Colline des loisirs,  
66140 Canet-en-Roussillon

